

MORSKIE ŻEGLARSKIE MISTRZOSTWA POLSKI ORC
załóg wieloosobowych w klasie ORC
Gdańsk, 21 - 23 sierpień 2020

INSTRUKCJA ŻEGLUGI

1. PRZEPISY

Regaty zostaną rozegrane zgodnie z „przepisami” zdefiniowanymi w Przepisach Regatowych Żeglarstwa, Systemem Wyrównawczym ORC, Przepisami WS Offshore Special Regulations – kategoria 4, Zasadami organizacji regat żeglarskich PZZ (ze zmianami), Regulaminem Morskich Żeglarskich Mistrzostw Polski Polskiego Związku Żeglarskiego (ze zmianami), Zawiadomieniem o Regatach i Instrukcją Żeglugi. W przypadku sprzeczności dokumentów decydują postanowienia Instrukcji Żeglugi.

2. KOMUNIKACJA Z ZAWODNIKAMI

2.1 Komunikaty dla zawodników będą umieszczane na oficjalnej tablicy ogłoszeń znajdującej się na terenie Mariny Gdańsk ul. Szafarnia oraz na tablicy elektronicznej: <https://2020mzmpzw.regatymorskie.pl/>

2.2 Gdy sygnał optyczny wystawiony jest nad flagą grupy - obowiązuje tylko dla tej grupy. Niniejszy punkt zmienia preambułę Sygnałów Wyścigu PRŻ.

2.3 Sygnały podawane na brzegu będą wystawiane na maszcie flagowym statku KR zacumowanego w Mariny Gdańsk ul. Szafarnia.

2.4 Gdy flaga AP jest wystawiona na brzegu, sygnał „1 minuta” zostaje zastąpiony przez „nie wcześniej niż 90 minut”. Niniejszy punkt zmienia sygnał AP w Sygnałach Wyścigu PRŻ.

3. ZMIANY W INSTRUKCJI ŻEGLUGI

Wszystkie zmiany w Instrukcji Żeglugi będą ogłaszane do godziny 9.00 w dniu, w którym zaczynają obowiązywać. Zmiana w planie czasowym rozgrywania wyścigów musi być ogłoszona do godziny 21.00 w dniu poprzedzającym jej obowiązywanie.

4. FORMAT REGAT

Regaty zostaną rozegrane w formie pojedynczej serii wyścigów.

5. PLAN CZASOWY WYŚCIGÓW

5.1 Planowane jest rozegranie 7 wyścigów:

Data	Plan ilości wyścigów	Sygnał ostrzeżenia
21.08.2020	2 (1 na wiatr/z wiatrem, 1 zatokowy długi)	10:55:00
22.08.2020	3 (1 na wiatr/z wiatrem, 1 zatokowy średni)	10:55:00
23.08.2020	2 (na wiatr/z wiatrem)	09:55:00

Ilość, kolejność i rodzaj wyścigów będą zależne od warunków atmosferycznych i zastaną określone najpóźniej na 15 min przed startem na kanale komunikacji KR z zawodnikami.

5.2 Aby zawiadomić jachty, że wyścig lub seria wyścigów wkrótce się rozpocznie, co najmniej pięć minut przed podaniem sygnału ostrzeżenia zostanie wystawiona flaga pomarańczowa wraz z pojedynczym sygnałem dźwiękowym.

5.3 Odprawa sterników odbędzie się 20.08.2020 o godzinie 19:00 na terenie Mariny Gdańsk ul. Szafarnia.

5.4 Żaden sygnał ostrzeżenia nie zostanie podany po godzinie 12.55 w dniu 23.08.2020.

6. FLAGI KLAS

Stosowane będą następujące flagi klas:

Klasa	Flaga
ORC A	Czarna flaga z literą A
ORC B	Czerwona flaga z literą B
ORC C	Zielona flaga z literą C

7. AKWENY REGATOWE

Załącznik nr 1 przedstawia możliwe miejsca akwenu regatowego dla wyścigów na wiatr/z wiatrem.

8. TRASY REGATOWE

8.1 Szkic w załączniku nr 2 przedstawia trasę wyścigów na wiatr/z wiatrem włączając kolejność okrążania znaków i stronę, po której każdy znak musi być pozostawiony.

8.2 Szkice w załączniku nr 3 przedstawiają warianty tras wyścigów zatokowych na trasie otwartej. Wariant

trasy zostanie zasygnalizowany flagą cyfrową najpóźniej wraz z sygnałem ostrzeżenia do tego wyścigu.

8.3 Wyścig może być skrócony na dowolnym znaku kursowym, zgodnie z przepisem 32 PRŻ. Linia mety przebiegać będzie pomiędzy okrążanym znakiem, a statkiem KR niosącym flagę „S” .

9 ZNAKI

9.1 Znakami 1, 1a i 2 będą białe walcowe boje pneumatyczne i wybrane pławy nawigacyjne na akwenie regat.

9.2 Znakami startu będą statek KR na prawym końcu i czerwona boja pneumatyczna na lewym końcu.

9.3 Znakami mety będą statek KR i czerwona boja pneumatyczna.

9.4 Nowym znakiem o którym mowa w punkcie 11 będzie żółta stożkowa boja pneumatyczna.

10. START

10.1 Linia startu przebiegać będzie pomiędzy masztem z pomarańczową flagą na statku KR, a znakiem startu.

10.2 Sygnały startowe podawane będą zgodnie z przepisem 26 PRŻ

10.3 Jacht, który wystartuje później niż 10 min po sygnale startu dla jego grupy będzie sklasyfikowany jako DNS. Niniejszy punkt zmienia PRŻ A4 i A5.

10.4 Po zasygnalizowaniu indywidualnego odwołania KR, nie wcześniej niż po 1 minucie, w miarę możliwości, poda numer na żaglu lub nazwę jachtu zidentyfikowanego jako OCS na kanale komunikacji KR z zawodnikami. Nie podanie numeru lub opóźnienie w podaniu numeru nie może być podstawą do zadośćuczynienia. Niniejszy punkt zmienia PRŻ 62.1(a).

11. ZMIANA NASTĘPNEGO BOKU TRASY

Aby zmienić następny bok trasy, komisja regatowa:

- a) postawi nowy znak,
- b) przesunie linię mety lub
- c) przesunie znak zawietrzny

Kiedy nowy znak jest ustawiony na pozycji, oryginalny znak będzie usunięty tak szybko jak to możliwe.

12. META

Linia mety przebiegać będzie pomiędzy masztem z flagą pomarańczową na statku mety, a znakiem mety.

13. SYSTEM KAR

Przepisy 44.1 i 44.2 są zmienione w taki sposób, że przyjęcie kary polega na wykonaniu tylko jednego obrotu, włączając zwrot na wiatr i zwrot z wiatrem.

14. LIMIT CZASU NA MECIE

Nie obowiązuje limit czasu na mecie.

15. PROTESTY I PROŚBY O ZADOŚĆUCZYNIENIA

15.1 Jacht zamierzający protestować zobowiązany jest natychmiast po ukończeniu wyścigu poinformować KR na linii mety o zamiarze protestowania (bez kontaktu z osobą wspierającą) wraz z podaniem numeru jachtu protestowanego. Punkt ten zmienia PRŻ 61.1(a). Formularze protestowe będą dostępne w biurze regat. Protesty, prośby o zadośćuczynienie lub o wznowienie muszą być dostarczone do biura regat przed upływem obowiązującego limitu czasu protestowego.

15.2 Dla wszystkich grup czas składania protestów w danym dniu wynosi 30 minut po tym jak KR zacumuje w Marinie Gdańsk.

15.3 Zestawienie protestów będące informacją dla zawodników o terminie rozpatrywania oraz czy są stroną lub świadkiem w proteście, wywieszone będzie w czasie 30 minut po zakończeniu czasu składania protestów. Rozpatrywania będą odbywać się w biurze regat w Marinie Gdańsk ul. Szafarnia począwszy od godziny podanej w zestawieniu.

15.4 Zawiadomienia o protestach składanych przez KR lub Zespół Protestowy będą wywieszane celem poinformowania zawodników zgodnie z przepisem 61.1(b).

15.5 Ostatniego dnia regat prośba o wznowienie rozpatrywania może być wniesiona nie później niż:

- a) w limicie czasu składania protestów, jeżeli strona została powiadomiona o decyzji w dniu poprzednim;
- b) nie później niż 15 minut po powiadomieniu strony o decyzji w danym dniu. Niniejszy punkt zmienia przepis 66.

15.6 Ostatniego dnia regat prośba o zadośćuczynienie odnosząca się do decyzji zespołu protestowego może być wniesiona nie później niż 15 minut po wywieszeniu decyzji. Niniejszy punkt zmienia PRŻ 62.2.

16. PUNKTACJA

16.1 Rozegranie minimum 3 wyścigów jest wymagane by regaty zostały uznane za ważne.

16.2 W przypadku, gdy rozegranych zostanie 5 wyścigów na wiatr/z wiatrem rezultat najgorszego wyścigu będzie odrzucony. Odrzuceniu nie podlegają rezultaty wyścigów zatokowych na trasie otwartej.

16.3 Wyścigi zatokowe będą liczone ze współczynnikiem opisanym w Regulaminie Morskich Żeglarskich Mistrzostw Polski Rozdział 4, § 6, punkt 1.

16.4 Do obliczenia wyników stosowana będzie metoda PCS.

16.5 W przypadku zarzutu błędu w opublikowanych wynikach, jacht musi wypełnić formularz sprostowania wyniku dostępny w biurze regat.

16.6 Stosowany będzie system małych punktów opisany w Dodatku A PRŻ. Wyniki będą liczone tym systemem po przeliczeniu metodą PCS.

17. PRZEPISY BEZPIECZEŃSTWA I PORZĄDKOWE

17.1 KR może protestować jacht za naruszenie niniejszych przepisów bezpieczeństwa.

17.2 Jacht, który wycofa się z wyścigu musi jak najszybciej powiadomić o tym KR.

17.3 Jacht, który nie opuszcza portu musi jak najszybciej powiadomić o tym KR.

17.4 Flaga „Y” na statku KR oznacza obowiązek noszenia przez zawodników osobistych środków wypornościowych pod groźbą dyskwalifikacji z regat.

18. ZAMIANA ZAWODNIKA LUB WYPOSAŻENIA

Wymiana uszkodzonego lub utraconego wyposażenia lub zmiana zawodnika jest niedozwolona bez zgody KR. Prośby o wymianę muszą być składane do KR przy pierwszej nadarzającej się okazji.

19 REKLAMOWANIE

Jacht jest zobowiązany nosić reklamę dostarczoną przez organizatora regat.

20 ŁĄCZNOŚĆ RADIOWA

Jachtowi nie wolno nadawać ani odbierać sygnałów radiowych w czasie wyścigu, które nie byłyby dostępne dla wszystkich jachtów. Kanał komunikacji KR 68 VHF.

21 NAGRODY

Nagrody zgodnie z komunikatem Organizatora.

22 ZASTRZEŻENIE ODPOWIEDZIALNOŚCI

22.1 Zawodnicy uczestniczą w regatach całkowicie na własne ryzyko – patrz przepis 4, ‘Decyzja o uczestniczeniu w wyścigu’. Organizator nie przyjmie żadnej odpowiedzialności za uszkodzenia sprzętu lub uszkodzenia osób lub śmierć w związku z regatami, przed, podczas lub po regatach.

22.2 Kapitanowie jednostek uczestniczących w regatach są odpowiedzialni za prawidłowe wyposażenie jachtu, ubezpieczenie OC i kwalifikacje załóg.

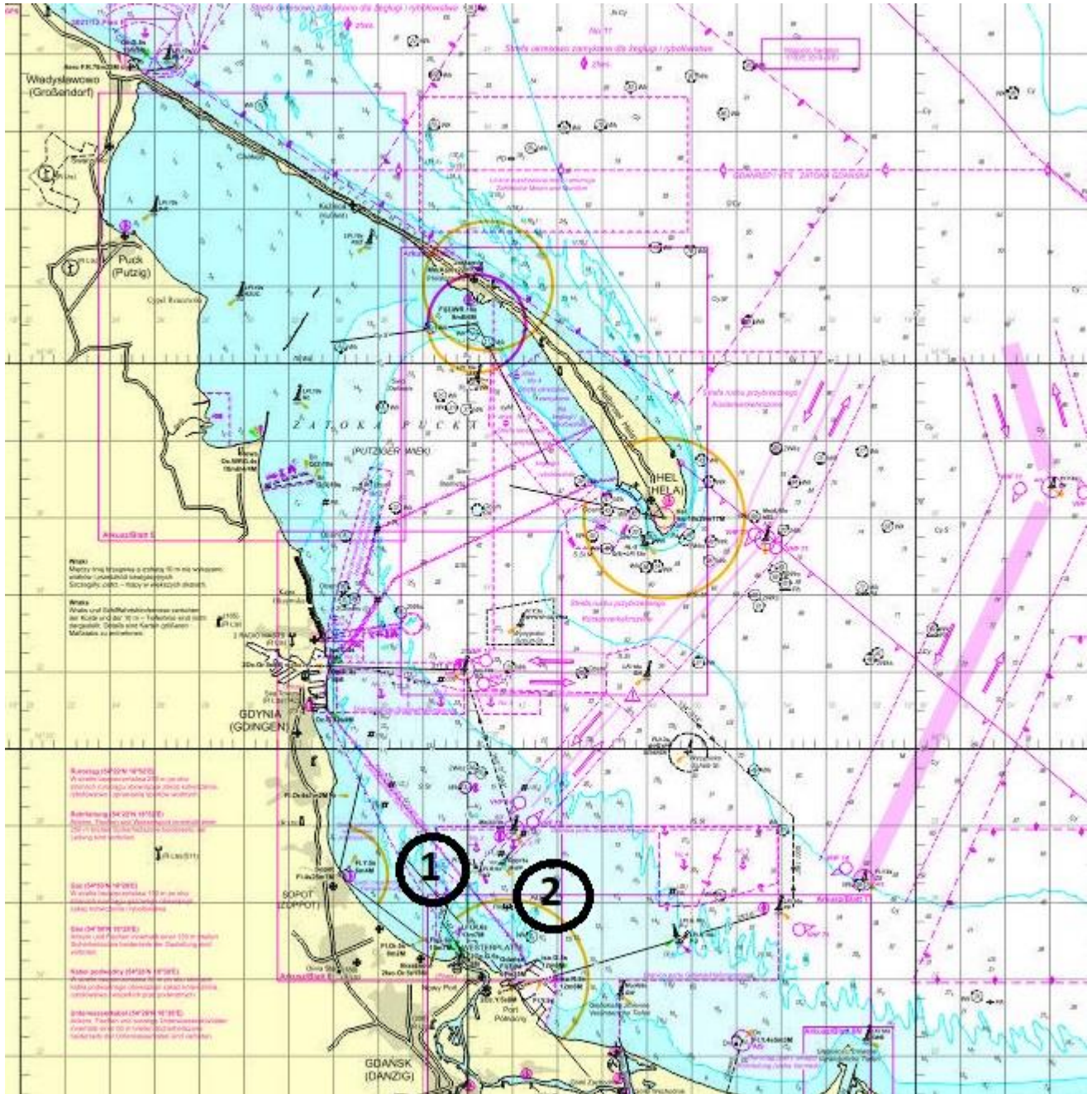
23 UBEZPIECZENIE

Każdy jacht uczestniczący musi być ubezpieczony od odpowiedzialności cywilnej do minimalnej sumy 1.500.000,- EUR na okres regat lub im równoważny.

Sędzia Główny

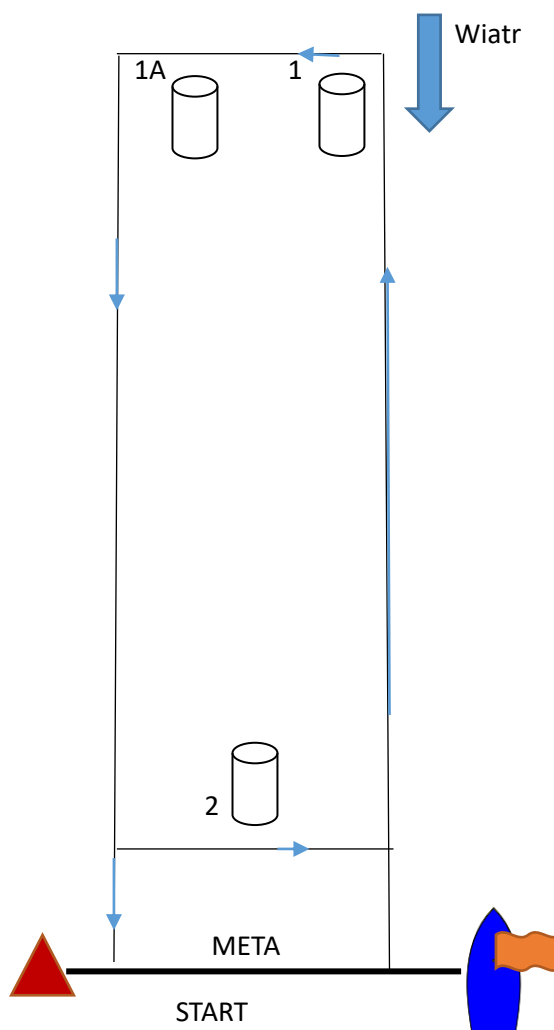
Tomasz Sawukinas

Załącznik nr 1



Załącznik nr 2

Szkic trasy wyścigów na wiatr/z wiatrem
Szkic trasy stanowi przybliżony jej obraz, nie zachowuje kątów i proporcji.



Oznaczenie trasy	Konfiguracja
Tablica/flaga z napisem L2	START – 1(LB) – 1A(LB) – 2(LB) – 1(LB) – 1A(LB) – META
Tablica/flaga z napisem L3	START – 1(LB) – 1A(LB) – 2(LB) – 1(LB) – 1A(LB) – 2(LB) – 1(LB) – 1A(LB) – META