

Ustka Charlotta Sailing Days
Otwarte Mistrzostwa Polski Klas 505- Flying
Dutchman -Hobie Cat 16 i 14
Ustka 07-09 sierpień 2020

INSTRUKCJA ŻEGLUGI

1. PRZEPISY

- 1.1 Regaty zostaną rozegrane zgodnie z przepisami zdefiniowanymi w 'Przepisach Regatowych Żeglarstwa' World Sailing.
- 1.2 Dla klas HC-16 i HC-14 PRŻ 44.1 i P2.1 zmienione są w ten sposób, że kara dwóch obrotów jest zastąpiona karą jednego obrotu.
- 1.3 W przepisach dotyczących niniejszych regat:
[DP] oznacza przepis, do którego stosowana jest kara zgodnie z PRŻ Wstęp - Adnotacja
[NP] oznacza przepisy, które nie stanowią podstawy do protestu lub próby o zadośćuczynienie wnoszonej przez jacht. Zmienia to PRŻ 60.1.

2. PRZEPISY BEZPIECZEŃSTWA [NP] [DP]

- 2.1 Zawodnicy mają obowiązek noszenia osobistych środków wypornościowych przez cały czas przebywania na wodzie, z wyjątkiem kiedy się przebierają lub dostosowują ubiór osobisty.
- 2.2 Jacht, który wycofa się z wyścigu musi jak najszybciej powiadomić o tym komisję regatową.
- 2.3 Jacht, który nie opuszcza portu musi jak najszybciej powiadomić o tym komisję regatową.
- 2.4 Gdy na statku komisji wystawiona jest flaga AP nad flagą H lub flaga N nad flagą H wszystkie jachty muszą wrócić na brzeg i czekać na dalsze informacje. Zmienia to PRŻ Sygnały Wyścigu AP nad H i N nad H.
- 2.5 Kiedy komisja regatowa wywiesi flagę V z powtarzającymi się sygnałami dźwiękowymi, wszystkie łodzie oficjalne i łodzie osób wspierających muszą monitorować kanał VHF komisji regatowej danej trasy w oczekiwaniu na informacje o uczestnictwie w akcjach poszukiwawczych i ratowniczych. Informacja o wywieszeniu flagi V będzie podana przez radio.

3. KODEKS POSTĘPOWANIA [DP]

- 3.1 Zawodnicy, trenerzy, kibice i osoby wspierające muszą stosować się do wymagań organizatorów, komisji regatowej i zespołu protestowego.

4. KOMUNIKACJA Z ZAWODNIKAMI

- 4.1 Komunikaty dla zawodników będą umieszczane na oficjalnej tablicy ogłoszeń znajdującej się na <https://ucsdays.com/tablica-ogloszen>
- 4.2 Sygnały podawane na brzegu będą wystawiane na maszcie sygnałowym znajdującym się na Dock Barze
- 4.3 Sygnał optyczny wystawiony nad flagą klasy, floty lub akwenu obowiązuje tylko dla tej klasy. Niniejszy punkt zmienia preambułę Sygnałów Wyścigu PRŻ.
- 4.4 Gdy flaga AP jest wystawiona na brzegu, sygnał „1 minuta” zostaje zastąpiony przez „nie wcześniej niż 45 minut”. Niniejszy punkt zmienia sygnał AP w Sygnałach Wyścigu PRŻ.

5. ZMIANY W INSTRUKCJI ŻEGLUGI

Wszelkie zmiany w Instrukcji Żeglugi będą ogłaszane nie później niż 90 minut przed sygnałem ostrzeżenia do wyścigu, w którym zaczynają obowiązywać, z wyjątkiem, gdy zmiana taka dotyczy planu rozgrywania wyścigów, wówczas będzie ogłoszona do godziny 20.00 w dniu poprzedzającym jej obowiązywanie.

6. FORMAT REGAT

Regaty rozegrane będą w formie pojedynczej serii wyścigów.

7. PLAN CZASOWY WYŚCIGÓW

7.1 Planowane jest rozegranie 10 wyścigów:

Data	Sygnal ostrzeżenia do pierwszego wyścigu dnia	Liczba wyścigów
07.08.2020	11:00	4
08.08.2020	11:00	4
09.08.2020	11:00	2

7.2 Wyścigi nierozegrane w danym dniu mogą zostać rozegrane w kolejnych dniach, jeśli komisja regatowa tak zdecyduje.

7.3 Aby zawiadomić jachty, że wyścig lub seria wyścigów wkrótce się rozpocznie, co najmniej pięć minut przed podaniem sygnału ostrzeżenia zostanie wystawiona flaga pomarańczowa wraz z pojedynczym sygnałem dźwiękowym.

7.4 W ostatnim dniu regat żaden sygnał ostrzeżenia nie zostanie podany później niż o godzinie 14:00.

8. AKWENY REGATOWE

Regaty rozgrywane będą na Morzu Bałtyckim. Załącznik nr 1 pokazuje położenie akwenu regatowego.

9. TRASY

9.1 Rysunek w załączniku nr 2 pokazuje trasę, włączając jej oznakowanie, przybliżone kąty pomiędzy bokami, kolejność okrążania znaków i stronę, po której każdy znak musi być pozostawiony.

10. ZNAKI

10.1 Znakami trasy 1, 2, 3 i 4S/4P będą pomarańczowe boje w kształcie kuli. Znakiem nr 5 będzie żółta kula.

10.2 Nowym znakiem, o którym mowa w punkcie 13 IŻ, będzie żółto -czarna boja w kształcie kuli.

10.3 Znakami startu będą statki komisji regatowej na prawym końcu i tyczka z pomarańczową flagą na lewym końcu.

10.4 Znakiem mety dla klasy FD będzie statek komisji i tyczka z pomarańczową flagą

10.5 Znakami mety dla klas 505, HC16 i HC14 będą: statek komisji regatowej i tyczka z czerwoną flagą.

11. FLAGI KLAS

Stosowane będą następujące flagi klas:

Klasa	Flaga
505	Flaga klasy 505
HC – 16	E
HC – 14	G
FD	F

12. START

- 12.1 Linia startu przebiegać będzie pomiędzy masztem z pomarańczową flagą na statku startu i znakiem linii startu.
- 12.2 [DP] Jachty, których sygnał ostrzeżenia nie został jeszcze podany, muszą unikać przebywania w polu startowym. Pole startowe wyznacza obszar rozciągający się w odległości 50 metrów w każdym kierunku od linii startu i jej znaków.
- 12.3 Jacht, który wystartuje później niż 4 min po sygnale startu dla jego grupy będzie sklasyfikowany jako DNS. Niniejszy punkt zmienia PRŻ A4 i A5.

13. ZMIANA NASTĘPNEGO BOKU TRASY

Aby zmienić następny bok trasy, komisja regatowa:

- postawi nowy znak,
- przesunie linię mety lub
- przesunie znaki bramki.

Kiedy nowy znak jest ustawiony na pozycji, oryginalny znak będzie usunięty tak szybko jak to możliwe.

14. META

Linia mety przebiegać będzie między masztem z pomarańczową flagą na statku mety i znakiem mety.

15. LIMIT CZASU I PLANOWANY CZAS WYŚCIGU

15.1 Obowiązują następujące limity czasu i planowane czasy trwania wyścigu:

Klasa	Limit czasu	Planowany czas wyścigu	Czas otwarcia mety
505	90	45	15
HC – 16	90	40	15
HC – 14	90	40	15
FD	90	45	15

- 15.2 Jachty, które nie ukończą w czasie oznaczonym jako czas otwarcia mety, po tym jak pierwszy jacht w grupie przebył trasę wypełniając wszystkie zobowiązania PRŻ 28, będą punktowane jako DNF. Niniejszy punkt zmienia PRŻ 35, A4 i A5.

16. PROTESTY I PROŚBY O ZADOŚĆCZYNIENIE

- 16.1 Formularze protestowe będą dostępne w biurze regat znajdującym się w biurze regat. Protesty, prośby o zadośćuczynienie lub o wznowienie muszą być dostarczone do biura regat przed upływem obowiązującego limitu czasu.
- 16.2 Dla wszystkich klas czas składania protestów wynosi 60 minut po tym jak ostatni jacht ukończył ostatni wyścig w danym dniu lub po tym jak komisja regatowa zasygnalizuje, że nie będzie już więcej wyścigów w danym dniu. Obowiązuje późniejszy z wymienionych terminów.
- 16.3 Zestawienie protestów będące informacją dla zawodników o terminie rozpatrywania oraz, czy są stroną lub świadkiem w proteście, wywieszane będzie w ciągu 20 minut po zakończeniu czasu składania protestów. Rozpatrywania będą odbywać się w pokoju zespołu protestowego znajdującym przy biurze regat, począwszy od godziny podanej na zestawieniu.
- 16.4 Zawiadomienia o protestach składanych przez komisję regatową, zespół protestowy lub komisję pomiarową będą wywieszane celem poinformowania zawodników zgodnie z przepisem 61.1(b).
- 16.5 Kara za naruszenie przepisów klasowych może być mniejsza niż dyskwalifikacja, jeżeli zespół protestowy tak zadecyduje.
- 16.6 Ostatniego dnia serii prośba o zadośćuczynienie odnosząca się do decyzji zespołu protestowego nie może być wniesiona później niż 15 minut po wywieszeniu decyzji. Niniejszy punkt zmienia PRŻ 62.2.

17. PUNKTACJA

- 17.1 Rozegranie minimum 1 wyścigu jest wymagane by regaty zostały uznane za ważne.
- 17.2 Gdy rozegrane zostały mniej niż 4 wyścigi, wynikiem punktowym jachtu w serii będzie łączna suma jego punktów ze wszystkich wyścigów.
- 17.3 Gdy rozegranych zostało 4 lub więcej wyścigów, wynikiem punktowym jachtu w serii będzie łączna suma jego punktów ze wszystkich wyścigów z wyłączeniem jego najgorszego wyniku punktowego.
- 17.4 W przypadku zarzutu błędu w opublikowanych wynikach wyścigu lub serii wyścigów, jacht musi wypełnić formularz z prośbą o sprostowanie wyniku dostępny w biurze regat.

18. ZMIANA ZAWODNIKA LUB WYPOSAŻENIA [DP]

- 18.1 Zmiana zawodnika jest niedozwolona bez uprzedniej pisemnej zgody komisji regatowej.
- 18.2 Wymiana uszkodzonego lub utraconego wyposażenia jest niedozwolona bez zgody komisji pomiarowej. Prośby o wymianę muszą być składane do komisji pomiarowej przy pierwszej nadarzającej się okazji.

19. INSPEKCJA SPRZĘTU [DP]

Jacht lub jego wyposażenie mogą podlegać sprawdzeniu w dowolnym czasie regat dla potwierdzenia zgodności z przepisami klasowymi i Instrukcją Żeglugi. Na wodzie jacht może zostać poinstruowany przez członka komisji pomiarowej, aby udał się natychmiast do miejsca przeznaczonego na inspekcję.

20. REKLAMOWANIE [DP][NP]

Wszystkie jachty zobowiązane są do noszenia reklamy regat dostarczonej przez organizatora, umiejscowionej zgodnie z komunikatem opublikowanym na tablicy ogłoszeń.

21. ŁODZIE OSÓB WSPIERAJĄCYCH [DP]

- 21.1 Kierownicy ekip, trenerzy i inne osoby wspierające muszą przebywać na zewnątrz obszaru, na którym jachty się ścigają w odległości nie mniejszej niż 50 m od najbliższego zawodnika lub znaku trasy. Przepis ten obowiązuje od czasu sygnału przygotowania dla pierwszej grupy startującej do czasu, gdy wszystkie jachty ukończą lub do czasu, gdy KR zasygnalizuje odroczenie lub przerwanie wyścigu dla wszystkich grup.
- 21.2 Dodatkowo łodzie osób wspierających płynące z prędkością powyżej 5 węzłów muszą przebywać w odległości minimum 150 metrów od jakiegokolwiek jachtu w wyścigu.

22. KOMUNIKACJA RADIOWA [DP]

Będąc w wyścigu jacht nie może wykorzystywać transmisji radiowych, wiadomości tekstowych i telefonów komórkowych i urządzeń umożliwiających łączność, innych niż dostarczone przez komisję regatową lub organizatora.

23. NAGRODY

Zawodnicy, którzy zajmą miejsce 1-3 w poszczególnych konkurencjach otrzymają nagrody okolicznościowe.

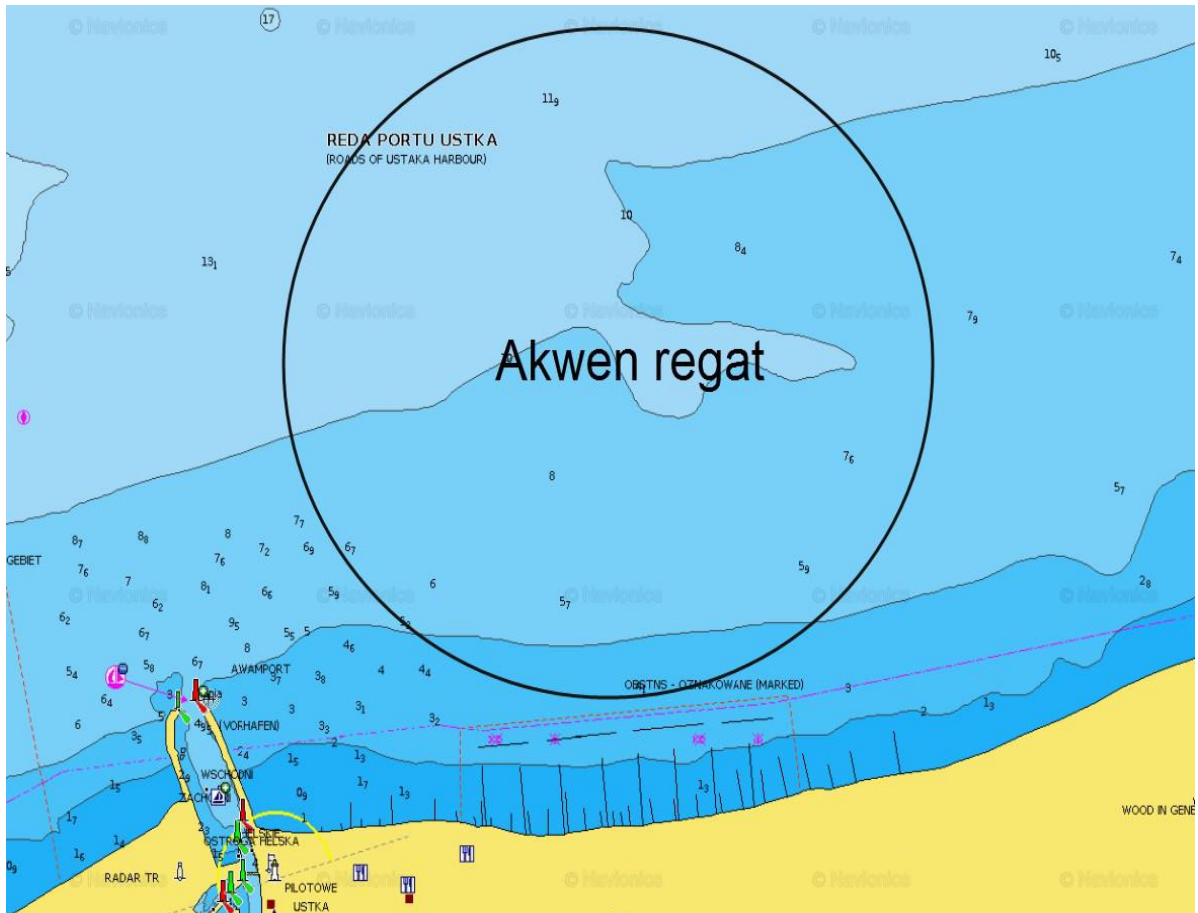
24. ZASTRZEŻENIE ODPOWIEDZIALNOŚCI

Zawodnicy uczestniczą w regatach całkowicie na własne ryzyko – patrz PRŻ 4, 'Decyzja o uczestniczeniu w wyścigu'. Organizator nie przyjmie żadnej odpowiedzialności za uszkodzenia sprzętu lub uszkodzenia osób lub śmierć w związku z regatami, przed, podczas lub po regatach.

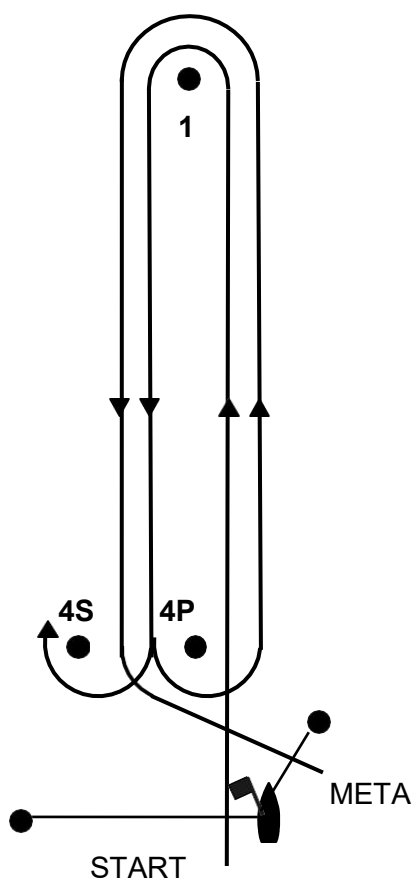
25. UBEZPIECZENIE

Każdy uczestniczący jacht musi posiadać na czas regat ważne ubezpieczenie od odpowiedzialności cywilnej (OC) w minimalnej kwocie gwarancyjnej w wysokości 1 500 000 EUR lub wartości równoważnej.

ZAŁĄCZNIK NR 1 – AKWENY REGATOWE

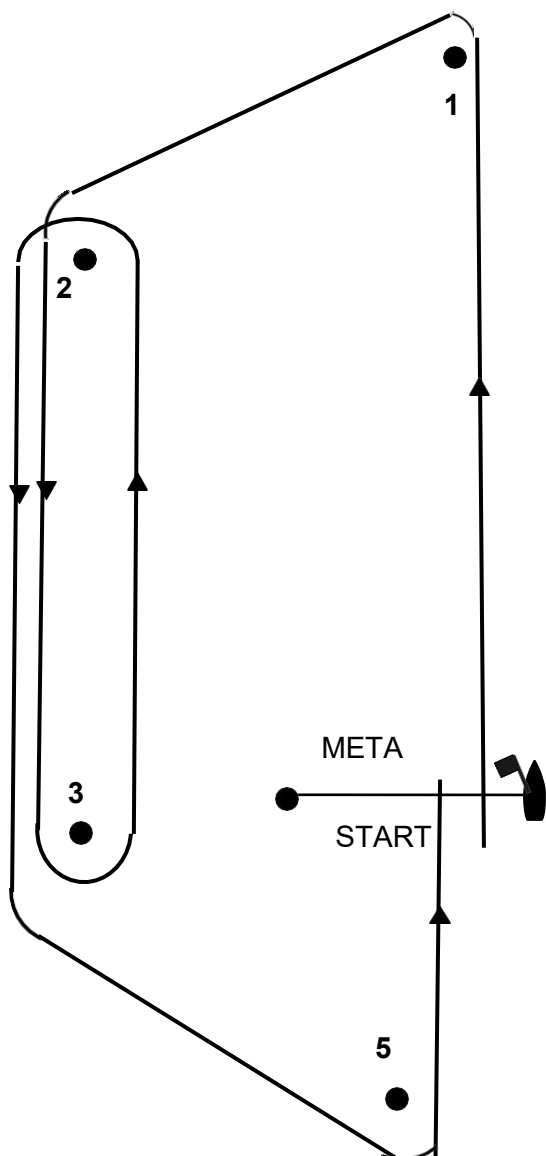


ZAŁĄCZNIK NR 2 - TRASA REGAT



<u>Oznaczenie trasy</u>	<u>Konfiguracja</u>
<u>505, Hobie 16 Hobie 14</u>	<u>Start-1-4S/4P-1-4S/4P-Meta</u>

ZAŁĄCZNIK NR 2 - TRASA REGAT Klasa FD



<u>Oznaczenie trasy</u>	<u>Konfiguracja</u>
FD	Start-1-2-3-2-3-5-Meta