

# **USTKA CHARLOTTA SAILING DAYS**

**Międzynarodowe Mistrzostwa PHCA  
Hobie Cat 16**

**Puchar Polski  
505, Open Skiff, Micro**

**Morskie Mistrzostwa klasy Top Cat  
K1, K2, K3, K4**

## **INSTRUKCJA ŻEGLUGI**

**Ustka, 13-15.08.2023 r.**

# USTKA CHARLOTTA SAILING DAYS

## Międzynarodowe Mistrzostwa PHCA Hobie Cat 16

### Puchar Polski kl. 505, Open Skiff, Micro

### Morskie Mistrzostwa klasy Top Cat K1, K2, K3, K4

Ustka, 13 – 15 sierpnia 2023 r.

## INSTRUKCJA ŻEGLUGI

### 1. PRZEPISY

- 1.1 Dodatek P PRŻ, Specjalne procedury dla przepisu 42, będzie miał zastosowanie.
- 1.2 Dodatek T PRŻ, Arbitraż, będzie miał zastosowanie.
- 1.3 W przepisach dotyczących niniejszych regat:  
[NP] - oznacza przepis, naruszenie którego nie stanowi podstawy do protestu przez jacht.
- 1.4 W przypadku sprzeczności decydują postanowienia instrukcji żeglugi.

### 2. ZASADY POSTĘPOWANIA [NP]

Zawodnicy i osoby wspierające muszą stosować się do wszelkich uzasadnionych poleceń organizatorów, sędziów i mierniczych.

### 3. KOMUNIKACJA Z ZAWODNIKAMI

- 3.1 Komunikaty dla zawodników będą umieszczane na oficjalnej tablicy ogłoszeń znajdującej się online na stronie <https://ucsdays.com/tablica-ogloszen>
- 3.2 Sygnały podawane na brzegu będą wystawiane na maszcie na dachu DockBaru w porcie obok kładki pieszej przez kanał portowy.
- 3.3 Sygnał optyczny wystawiony nad flagą klasy, obowiązuje tylko dla tej klasy. Niniejszy punkt zmienia preambułę Sygnałów Wyścigu PRŻ.
- 3.4 Gdy flaga AP jest wystawiona na brzegu, sygnał „1 minuta” zostaje zastąpiony przez „nie wcześniej niż 60 minut”. Niniejszy punkt zmienia sygnał AP w Sygnałach Wyścigu PRŻ.
- 3.5 Dodatkowe informacje dotyczące bezpieczeństwa, w tym numery telefonów, do służb ratowniczych i medycznych umieszczone zostaną na tablicy ogłoszeń.
- 3.6 Kanałem radiowym do komunikacji będą: akwen ALPHA kanał **72 VHF** i akwen BRAVO kanał **69 VHF**.

### 4. ZMIANY W INSTRUKCJI ŻEGLUGI

Wszelkie zmiany w Instrukcji Żeglugi będą ogłaszane nie później niż 90 minut przed sygnałem ostrzeżenia do wyścigu, w którym zaczynają obowiązywać, z wyjątkiem, gdy zmiana taka dotyczy planu rozgrywania wyścigów, wówczas będzie ogłoszona do godziny 20.00 w dniu poprzedzającym jej obowiązywanie.

### 5. FORMAT REGAT

Regaty rozgrywane będą w formacie pojedynczej serii wyścigów.

### 6. PLAN CZASOWY WYŚCIGÓW

- 6.1 Planowane godziny pierwszych sygnałów ostrzeżenia i ilości wyścigów.

Niedziela		Poniedziałek		Wtorek	
11.00	3	11.00	3	11.00	3

- 6.2 Wyścigi nierozegrane w danym dniu mogą zostać rozegrane w kolejnych dniach, jeśli komisja regatowa tak zdecyduje.

- 6.3 Aby zawiadomić jachty, że wyścig lub seria wyścigów wkrótce się rozpocznie, co najmniej pięć minut przed podaniem sygnału ostrzeżenia zostanie wystawiona flaga pomarańczowa wraz z pojedynczym sygnałem dźwiękowym.
- 6.4 W ostatnim dniu regat żaden sygnał ostrzeżenia nie zostanie podany później niż o godzinie 15.00.

## 7. FLAGI KLAS

- 7.1 Stosowane będą następujące flagi klas:

Klasa	Flaga
505	Flaga „W” MKS
HC 16	Flaga „J” MKS
MICRO	Flaga „Q” MKS
OSF	Flaga „E” MKS
TOPCAT	Flaga „T” MKS

## 8. AKWENY REGATOWE

- 8.1 Załącznik nr 1 pokazuje rozmieszczenie akwenów regatowych.
- 8.2 Przydział klas regatowych do akwenów:

Akwen regatowy	Klasy regatowe
ALPHA	505, HC16, TOPCAT
BRAVO	OSF, MICRO

## 9. TRASY

Załącznik nr 2 pokazuje trasy, włączając ich oznakowanie, przybliżone kąty pomiędzy bokami, kolejność okrążania znaków i stronę, po której każdy znak musi być pozostawiony.

## 10. ZNAKI

Znakami trasy będą:

Akwen	Znak	Kolor	Kształt	Nowe znaki
ALPHA	1	Czerwony w białej koszulce	Walec	Żółta kula
	4S/4P	Pomarańczowy	Kula	
	Start	Statek komisji regatowej i żółta walcowa boja		
	Meta	Statek komisji regatowej i żółta walcowa boja		
BRAVO	1,2,3	Pomarańczowy	Kula	Żółta kula
	5	Czerwony w białej koszulce	Walec	
	Start	Statki komisji regatowej		
	Meta	Statek komisji regatowej i tyczka z niebieską flagą		

## 11. START

- 11.1 Linia startu przebiegać będzie pomiędzy masztem z pomarańczową flagą na statku komisji regatowej na prawym końcu a znakiem startu na lewym końcu.
- 11.2 Jachty, których sygnał ostrzeżenia nie został jeszcze podany, muszą unikać przebywania w polu startowym. Pole startowe wyznacza obszar rozciągający się w odległości 50 metrów w każdym kierunku od linii startu i jej znaków. [DP][NP]

- 11.3 Jacht, który wystartuje później niż 4 min po sygnale startu dla jego grupy będzie sklasyfikowany jako DNS. Niniejszy punkt zmienia PRŻ A4 i A5.

## 12. ZMIANA NASTĘPNEGO BOKU TRASY

Aby zmienić następny bok trasy, komisja regatowa:

- postawi nowy znak,
- przestawi znaki bramki lub
- przesunie linię mety.

## 13. META

Linia mety przebiegać będzie między masztem z niebieską flagą na statku mety i znakiem mety.

## 14. LIMIT CZASU I PLANOWANY CZAS WYŚCIGU

- 14.1 Obowiązują następujące limity czasu i planowane czasy trwania wyścigu:

Limit czasu wyścigu	Planowany czas wyścigu	Czas otwarcia mety
90	45	15

- 14.2 Niedotrzymanie planowanego czasu wyścigu nie może być podstawą do zadośćuczynienia. Zmienia to PRŻ 62.1 (a).

- 14.3 Jachty, które nie ukończą w czasie oznaczonym jako czas otwarcia mety, po tym jak pierwszy jacht w grupie przebył trasę i ukończył, będą punktowane jako DNF. Niniejszy punkt zmienia PRŻ 35, A4 i A5.

## 15. ROZPATRYWANIA

- 15.1 Formularze prośby o rozpatrywanie będą dostępne w biurze regat, gdzie należy je składać przed upływem limitu czasu protestowego.
- 15.2 Dla ważności protestu obowiązuje poinformowanie o zamiarze protestowania statku mety możliwie jak najszybciej po ukończeniu wyścigu bez jakiegokolwiek kontaktu z trenerem, rodzicami, itp. Niniejszy punkt zmienia PRŻ 61.
- 15.3 Czas protestowy wynosi 60 minut po tym, jak ostatni jacht klasy ukończył ostatni wyścig w danym dniu lub po tym jak komisja regatowa zasygnalizuje, że nie będzie już więcej wyścigów w danym dniu. Obowiązuje późniejszy z wymienionych terminów.
- 15.4 Zestawienie protestów będące informacją dla zawodników o terminie rozpatrywania oraz, czy są stroną lub świadkiem w proteście, wywieszone będzie na tablicy ogłoszeń w ciągu 20 minut po zakończeniu czasu składania protestów. Rozpatrywania będą odbywać się w pomieszczeniu zespołu protestowego przy namiocie regat.
- 15.5 Zawiadomienie o protestach składanych przez komisję regatową, komisję pomiarową lub zespół protestowy zostanie wywieszone, aby poinformować jachty zgodnie z PRŻ 61.1(b).

## 16. PUNKTACJA

W przypadku zarzutu błędu w opublikowanych wynikach wyścigu lub serii wyścigów, jacht musi złożyć prośbę o sprostowanie wyniku.

## 17. PRZEPISY BEZPIECZEŃSTWA [NP] [DP]

- 17.1 Zawodnicy mają obowiązek noszenia osobistych środków wypornościowych przez cały czas przebywania na wodzie, z wyjątkiem kiedy się przebierają lub dostosowują ubiór osobisty.
- 17.2 Jacht, który wycofa się z wyścigu musi jak najszybciej powiadomić o tym komisję regatową.
- 17.3 Jacht, który nie wychodzi na wodę musi jak najszybciej powiadomić o tym komisję regatową.
- 17.4 Dodatkowe informacje dotyczące bezpieczeństwa, w tym numery telefonów, do służb ratowniczych i medycznych umieszczone zostaną na tablicy ogłoszeń.

## 18. ZMIANA ZAWODNIKA LUB WYPOSAŻENIA [DP]

- 18.1 Zmiana zawodnika jest niedozwolona bez uprzedniej pisemnej zgody komisji regatowej.  
 18.2 Wymiana uszkodzonego lub utraconego wyposażenia jest niedozwolona bez zgody komisji regatowej. Prośby o wymianę muszą być składane przy pierwszej nadarzającej się okazji.

## 19. ŁODZIE OFICJALNE

Łodzie oficjalne będą oznakowane w sposób następujący:

Łódź	Oznakowanie
Komisji regatowej	Flaga czerwona
Zespół protestowy	Biała flaga z napisem JURY
Media	Biała flaga z napisem PRESS

## 20. ŁODZIE OSÓB WSPIERAJĄCYCH

- 20.1 Osoby wspierające muszą przebywać na zewnątrz obszaru, na którym jachty się ścigają w odległości nie mniejszej niż 50 m od najbliższego jachtu będącego w wyścigu lub znaku trasy.  
 20.2 Dodatkowo łodzie osób wspierających płynące z prędkością powyżej 5 węzłów muszą przebywać w odległości minimum 150 metrów od jakiegokolwiek jachtu w wyścigu.  
 20.3 Gdy osoby wspierające udzielają pomocy osobie w niebezpieczeństwie, IŻ 20.1 i 20.2 nie mają zastosowania.

## 21. ZASTRZEŻENIE ODPOWIEDZIALNOŚCI

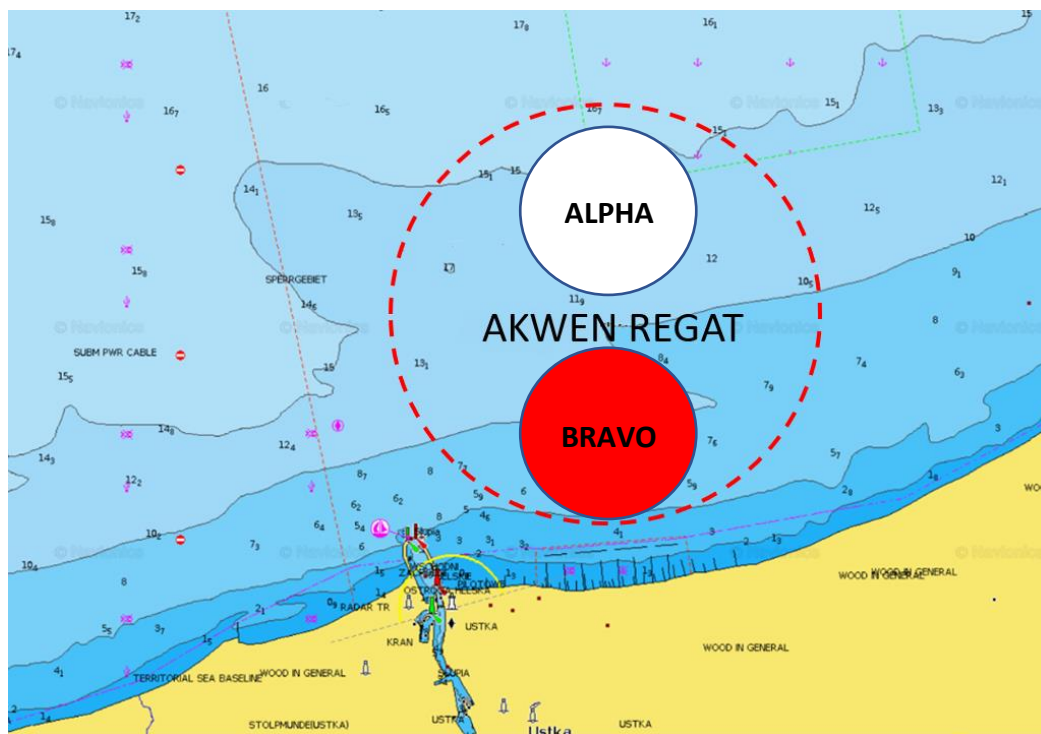
Zawodnicy uczestniczą w regatach całkowicie na własne ryzyko – patrz PRŻ 3, 'Decyzja o uczestniczeniu w wyścigu'. Organizator nie przyjmie żadnej odpowiedzialności za uszkodzenia sprzętu lub uszkodzenia osób lub śmierć w związku z regatami, przed, podczas lub po regatach.

## 22. UBEZPIECZENIE

Każdy uczestniczący jacht musi posiadać na czas regat ważne ubezpieczenie od odpowiedzialności cywilnej (OC) w minimalnej kwocie gwarancyjnej w wysokości 1 500 000 EUR lub wartości równoważnej.

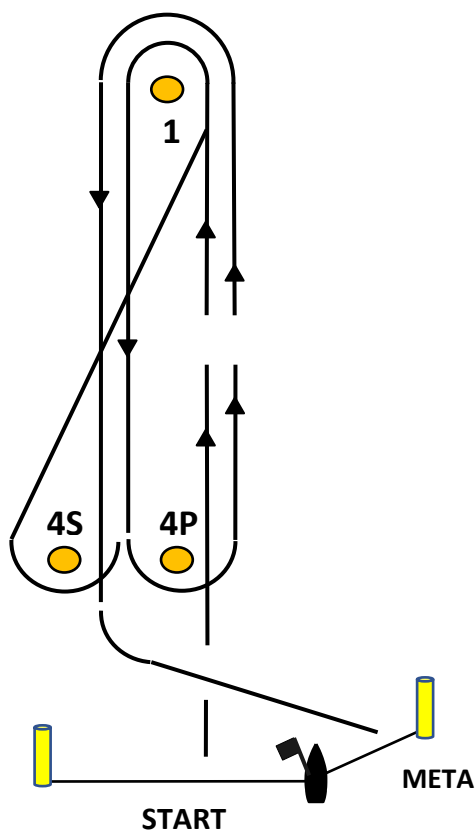
Sędzia Główny  
 Bohdan Goralski

## ZAŁĄCZNIK NR 1 – AKWENY REGATOWE



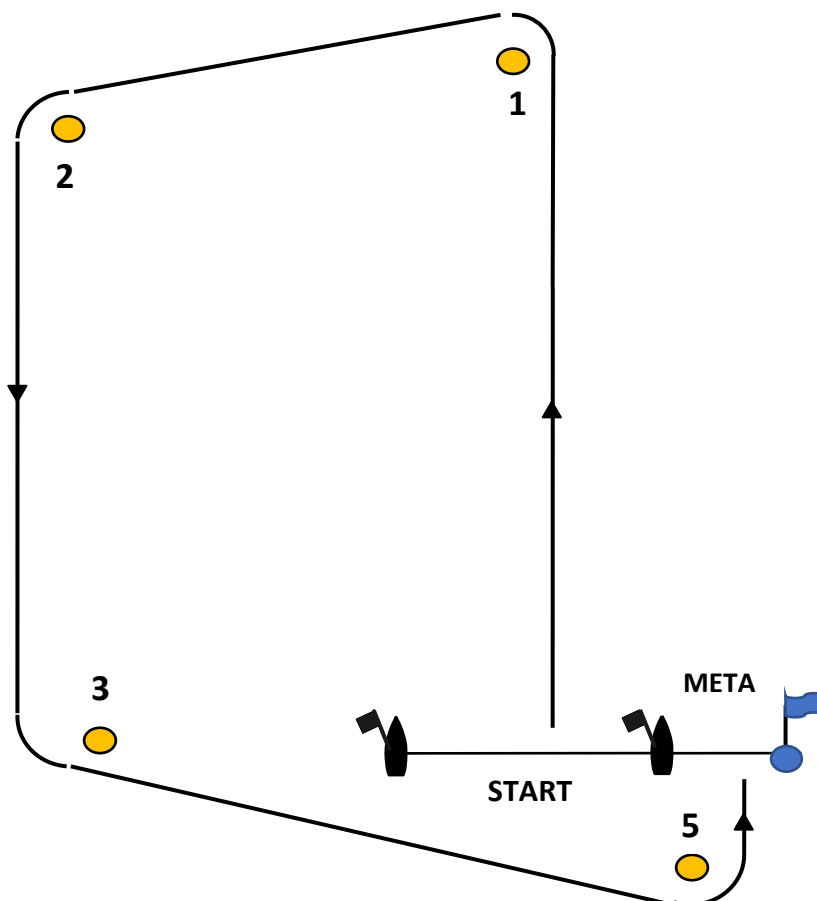
## ZAŁĄCZNIK NR 2 – TRASY

TRASA DLA KLAS: 505, HC16, TOPCAT



Oznaczenie trasy	Konfiguracja
Bez oznaczenia	START – 1 – 4S/4P – 1 – 4P – META
Flaga klasy z flagą „1” MKS	START – 1 – 4P – META
Flaga klasy z flagą „3” MKS	START – 1 – 4S/4P – 1 – 4S/4P – 1 – 4P – META

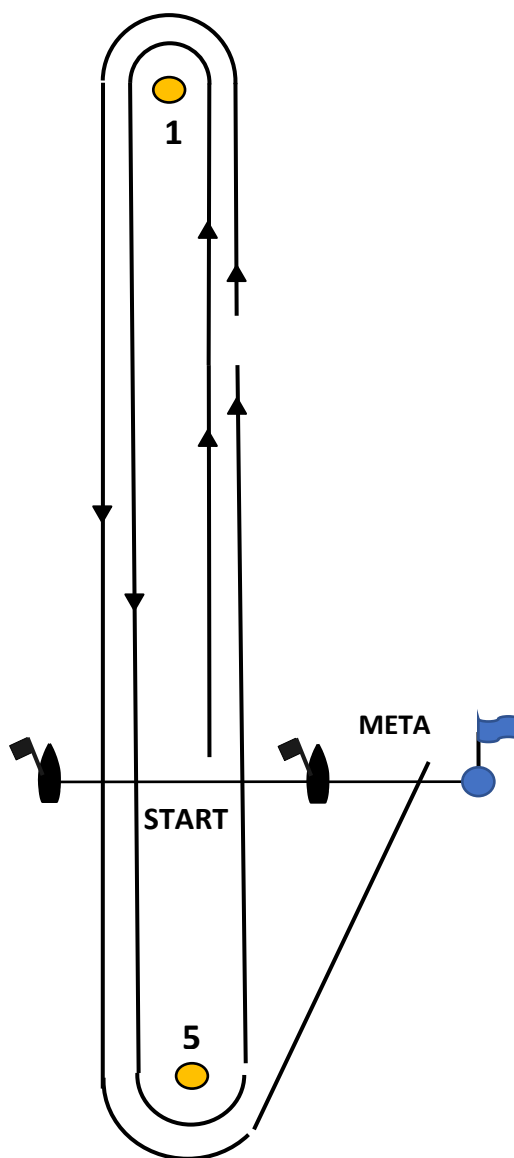
# TRASA DLA KLASY: OSF



Oznaczenie trasy	Konfiguracja
Bez oznaczenia	START – 1 – 2 – 3 – 5 – META



## TRASA DLA KLAS: MICRO



Oznaczenie trasy	Konfiguracja
Bez oznaczenia	START – 1 – 5 – 1 – 5 – META
Flaga klasy z flagą „1” MKS	START – 1 – 5 – META
Flaga klasy z flagą „3” MKS	START – 1 – 5 – 1 – 5 – 1 – 5 – META

