

# **USTKA CHARLOTTA SAILING DAYS**

**Otwarte Mistrzostwa Polski klasy  
Flying Dutchman**

**Puchar Polski klas  
505, Europa, Hobie Cat 14 & 16, OSF, Snipe, TopCat**

**Międzynarodowe Regaty klas  
ILCA, Katamarany F18**

## **INSTRUKCJA ŻEGLUGI**

**Ustka, 05-07.08.2022 r.**

# USTKA CHARLOTTA SAILING DAYS

Otwarte Mistrzostwa Polski klasy: Flying Dutchman  
Puchar Polski klas: 505, Europa, Hobie Cat 14 & 16, OSF, Snipe, TopCat  
Międzynarodowe Regaty klas: ILCA, Katamarany F18

Ustka, 5 – 7 sierpnia 2022 r.

## INSTRUKCJA ŻEGLUGI

### 1. PRZEPISY

- 1.1 Dodatek P PRŻ, Specjalne procedury dla przepisu 42, będzie miał zastosowanie.
- 1.2 Dodatek T PRŻ, Arbitraż, będzie miał zastosowanie.
- 1.3 W przepisach dotyczących niniejszych regat:  
[NP] oznacza przepis, naruszenie którego nie stanowi podstawy do protestu przez jacht.
- 1.4 W przypadku sprzeczności decydują postanowienia instrukcji żeglugi.

### 2. ZASADY POSTĘPOWANIA [NP]

Zawodnicy i osoby wspierające muszą stosować się do wszelkich uzasadnionych poleceń organizatorów, sędziów i mierniczych.

### 3. KOMUNIKACJA Z ZAWODNIKAMI

- 3.1 Komunikaty dla zawodników będą umieszczane na oficjalnej tablicy ogłoszeń znajdującej się online na stronie <https://ucsdays.com/tablica-ogloszen>
- 3.2 Sygnały podawane na brzegu będą wystawiane na maszcie na statku komisji regatowej zacumowanym w porcie.
- 3.3 Sygnał optyczny wystawiony nad flagą klasy, obowiązuje tylko dla tej klasy. Niniejszy punkt zmienia preambułę Sygnałów Wyścigu PRŻ.
- 3.4 Gdy flaga AP jest wystawiona na brzegu, sygnał „1 minuta” zostaje zastąpiony przez „nie wcześniej niż 60 minut”. Niniejszy punkt zmienia sygnał AP w Sygnałach Wyścigu PRŻ.
- 3.5 Dodatkowe informacje dotyczące bezpieczeństwa, w tym numery telefonów, do służb ratowniczych i medycznych umieszczone zostaną na tablicy ogłoszeń.
- 3.6 Kanałem radiowym do komunikacji będzie kanał **72 VHF** (na trasie ALPHA) i **77 VHF** (na trasie BRAVO).

### 4. ZMIANY W INSTRUKCJI ŻEGLUGI

Wszelkie zmiany w Instrukcji Żeglugi będą ogłaszane nie później niż 90 minut przed sygnałem ostrzeżenia do wyścigu, w którym zaczynają obowiązywać, z wyjątkiem, gdy zmiana taka dotyczy planu rozgrywania wyścigów, wówczas będzie ogłoszona do godziny 20.00 w dniu poprzedzającym jej obowiązywanie.

### 5. FORMAT REGAT

Regaty rozgrywane będą w formacie pojedynczej serii wyścigów.

### 6. PLAN CZASOWY WYŚCIGÓW

- 6.1 Planowane godziny pierwszych sygnałów ostrzeżenia i ilości wyścigów.

Piątek		Sobota		Niedziela	
12.00	3	11.00	4	10.00	3

- 6.2 Wyścigi nierozegrane w danym dniu mogą zostać rozegrane w kolejnych dniach, jeśli komisja regatowa tak zdecyduje.

- 6.3 Aby zawiadomić jachty, że wyścig lub seria wyścigów wkrótce się rozpocznie, co najmniej pięć minut przed podaniem sygnału ostrzeżenia zostanie wystawiona flaga pomarańczowa wraz z pojedynczym sygnałem dźwiękowym.
- 6.4 W ostatnim dniu regat żaden sygnał ostrzeżenia nie zostanie podany później niż o godzinie 15.00.

## 7. FLAGI KLAS

- 7.1 Stosowane będą następujące flagi klas:

Klasa	Flaga
505	Flaga „W” MKS
E	Flaga „E” MKS
F18	Flaga zielona
FD	Flaga „F” MKS
HC 14	Flaga „J” MKS
HC 16	Flaga „G” MKS
ILCA	Znak klasy na białym tle
OSF	Flaga „O” MKS
SNIPE	Flaga czerwona
TOPCAT	Flaga „T” MKS

## 8. AKWENY REGATOWE

- 8.1 Załącznik nr 1 pokazuje rozmieszczenie akwenów regatowych.
- 8.2 Oznakowania akwenów i przydział klas regatowych są następujące:

Akwen regatowy	Oznakowanie	Klasy regatowe
ALPHA	Napis „ALPHA” na białym tle	FD, 505, HC16, F18
BRAVO	Napis „BRAVO” na czerwonym tle	HC14, SNIPE, ILCA, TOPCAT, OSF, E

## 9. TRASY

Załącznik nr 2 pokazuje trasy, włączając ich oznakowanie, przybliżone kąty pomiędzy bokami, kolejność okrążania znaków i stronę, po której każdy znak musi być pozostawiony.

## 10. ZNAKI

- 10.1 Znakami trasy będą:

Klasa	Znak	Kolor	Kształt	Nowe znaki
FD, 505, HC16, F18	1, 2S/2P	Pomarańczowy	Kula	Żółta kula
	1A	Żółty	Cienki walec	-
HC14, SNIPE, ILCA, TOPCAT, OSF, E	1, 2	Czerwony	Walec	Żółta kula
	1X	Pomarańczowy	Kula	

- 10.2 Znakami startu będą: statek komisji regatowej i czerwona boja pneumatyczna w kształcie stożka.
- 10.3 Znakami mety będą: statek komisji regatowej i tyczka z pomarańczową flagą.

## 11. START

- 11.1 Linia startu przebiegać będzie pomiędzy masztem z pomarańczową flagą na statku komisji regatowej na prawym końcu a znakiem startu na lewym końcu.

11.2 Jachty, których sygnał ostrzeżenia nie został jeszcze podany, muszą unikać przebywania w polu startowym. Pole startowe wyznacza obszar rozciągający się w odległości 50 metrów w każdym kierunku od linii startu i jej znaków. [DP][NP]

11.3 Jacht, który wystartuje później niż 4 min po sygnale startu dla jego grupy będzie sklasyfikowany jako DNS. Niniejszy punkt zmienia PRŻ A4 i A5.

## 12. ZMIANA NASTĘPNEGO BOKU TRASY

Aby zmienić następny bok trasy, komisja regatowa:

- a) postawi nowy znak,
- b) przesunie linię mety lub
- c) przesunie znaki bramki.

## 13. META

Linia mety przebiegać będzie między masztem z niebieską flagą na statku mety na prawym końcu i znakiem mety na lewym końcu.

## 14. LIMIT CZASU I PLANOWANY CZAS WYŚCIGU

14.1 Obowiązują następujące limity czasu i planowane czasy trwania wyścigu:

Limit czasu wyścigu	Planowany czas wyścigu	Czas otwarcia mety
90	45	15

14.2 Niedotrzymanie planowanego czasu wyścigu nie może być podstawą do zadośćuczynienia. Zmienia to PRŻ 62.1 (a).

14.3 Jachty, które nie ukończą w czasie oznaczonym jako czas otwarcia mety, po tym jak pierwszy jacht w grupie przebył trasę i ukończył, będą punktowane jako DNF. Niniejszy punkt zmienia PRŻ 35, A4 i A5.

## 15. ROZPATRYWANIA

15.1 Formularze prośby o rozpatrywanie będą dostępne w biurze regat, gdzie należy je składać przed upływem limitu czasu protestowego.

15.2 Dla ważności protestu obowiązuje poinformowanie o zamiarze protestowania statku mety możliwie jak najszybciej po ukończeniu wyścigu bez jakiegokolwiek kontaktu z trenerem, rodzicami, itp. Niniejszy punkt zmienia PRŻ 61.

15.3 Czas protestowy wynosi 60 minut po tym, jak ostatni jacht klasy ukończył ostatni wyścig w danym dniu lub po tym jak komisja regatowa zasygnalizuje, że nie będzie już więcej wyścigów w danym dniu. Obowiązuje późniejszy z wymienionych terminów.

15.4 Zestawienie protestów będące informacją dla zawodników o terminie rozpatrywania oraz, czy są stroną lub świadkiem w proteście, wywieszane będzie na tablicy ogłoszeń w ciągu 20 minut po zakończeniu czasu składania protestów. Rozpatrywania będą odbywać się w pomieszczeniu zespołu protestowego przy biurze regat.

15.5 Zawiadomienie o protestach składanych przez komisję regatową, komisję pomiarową lub zespół protestowy zostanie wywieszane, aby poinformować jachty zgodnie z PRŻ 61.1(b).

## 16. PUNKTACJA

W przypadku zarzutu błędu w opublikowanych wynikach wyścigu lub serii wyścigów, jacht musi złożyć prośbę o sprostowanie wyniku.

## 17. PRZEPISY BEZPIECZEŃSTWA [NP] [DP]

17.1 Zawodnicy mają obowiązek noszenia osobistych środków wypornościowych przez cały czas przebywania na wodzie, z wyjątkiem kiedy się przebierają lub dostosowują ubiór osobisty.

- 17.2 Jacht, który wycofa się z wyścigu musi jak najszybciej powiadomić o tym komisję regatową.
- 17.3 Jacht, który nie wychodzi na wodę musi jak najszybciej powiadomić o tym komisję regatową.
- 17.4 Dodatkowe informacje dotyczące bezpieczeństwa, w tym numery telefonów, do służb ratowniczych i medycznych umieszczone zostaną na tablicy ogłoszeń.

**18. ZMIANA ZAWODNIKA LUB WYPOSAŻENIA [DP]**

- 18.1 Zmiana zawodnika jest niedozwolona bez uprzedniej pisemnej zgody komisji regatowej.
- 18.2 Wymiana uszkodzonego lub utraconego wyposażenia jest niedozwolona bez zgody komisji regatowej. Prośby o wymianę muszą być składane przy pierwszej nadarzającej się okazji.

**19. ŁODZIE OFICJALNE**

Łodzie oficjalne będą oznakowane w sposób następujący:

Łódź	Oznakowanie
Statki KS	Zgodne z oznaczeniem akwenów
Zespół protestowy	Biała flaga z napisem JURY
Media	Biała flaga z napisem PRESS

**20. ŁODZIE OSÓB WSPIERAJĄCYCH**

- 20.1 Osoby wspierające muszą przebywać na zewnątrz obszaru, na którym jachty się ścigają w odległości nie mniejszej niż 50 m od najbliższego jachtu będącego w wyścigu lub znaku trasy.
- 20.2 Dodatkowo łodzie osób wspierających płynące z prędkością powyżej 5 węzłów muszą przebywać w odległości minimum 150 metrów od jakiegokolwiek jachtu w wyścigu.
- 20.3 Gdy osoby wspierające udzielają pomocy osobie w niebezpieczeństwie, IŻ 20.1 i 20.2 nie mają zastosowania.

**21. ZASTRZEŻENIE ODPOWIEDZIALNOŚCI**

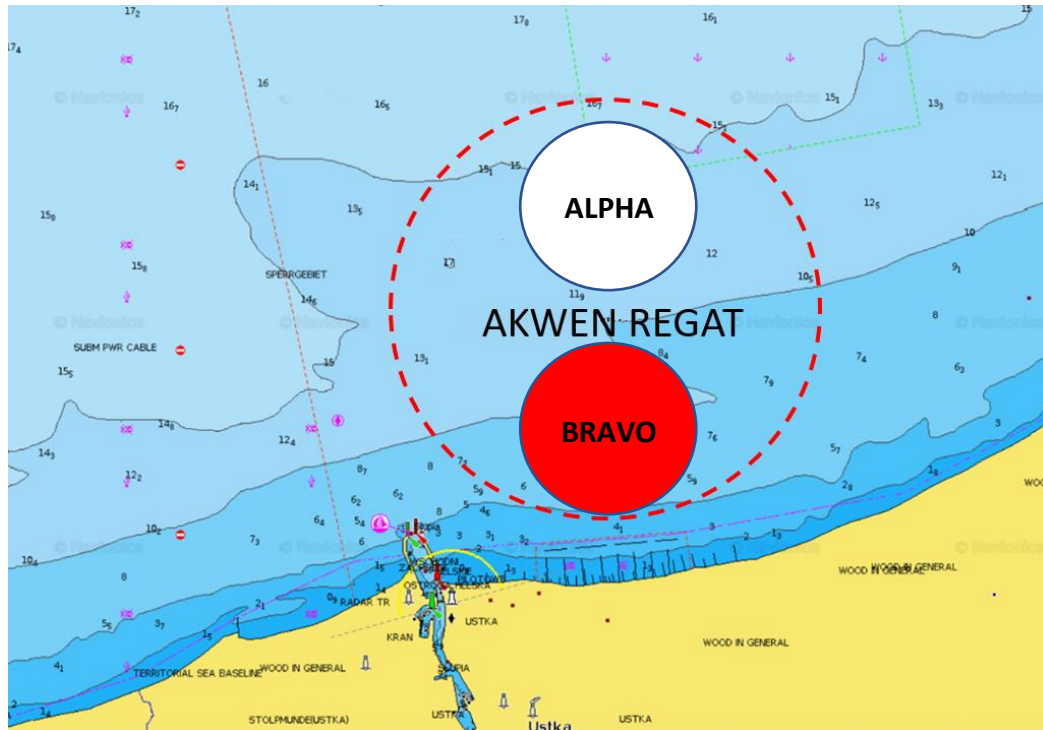
Zawodnicy uczestniczą w regatach całkowicie na własne ryzyko – patrz PRŻ 3, 'Decyzja o uczestniczeniu w wyścigu'. Organizator nie przyjmie żadnej odpowiedzialności za uszkodzenia sprzętu lub uszkodzenia osób lub śmierć w związku z regatami, przed, podczas lub po regatach.

**22. UBEZPIECZENIE**

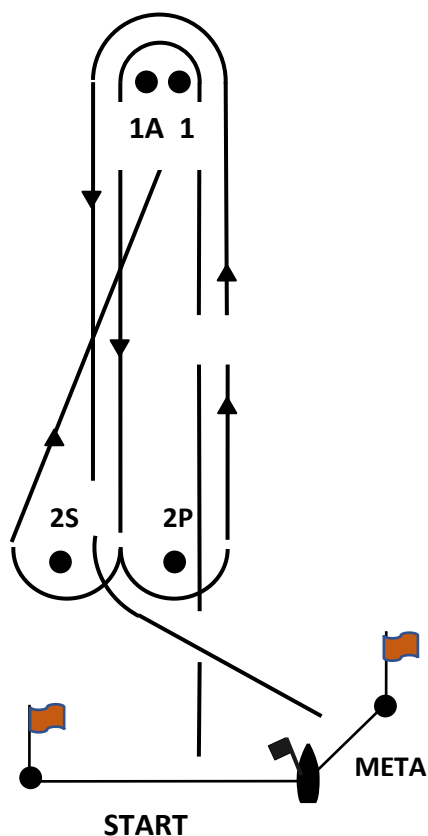
Każdy uczestniczący jacht musi posiadać na czas regat ważne ubezpieczenie od odpowiedzialności cywilnej (OC) w minimalnej kwocie gwarancyjnej w wysokości 1 500 000 EUR lub wartości równoważnej.

Sędzia Główny  
Bohdan Goralski

## ZAŁĄCZNIK NR 1 – AKWENY REGATOWE

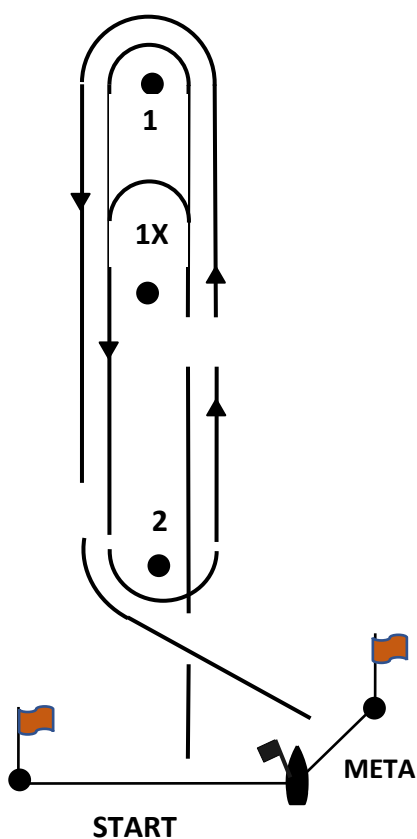


**ZAŁĄCZNIK NR 2 –TRASY**  
**KLASY: FD, 505, HC16, F18**



Oznaczenie trasy	Konfiguracja
Bez oznaczenia	START – 1 – 1A – 2S/2P – 1 – 1A – 2P – META
Flaga klasy z flaga „S” MKS	START – 1 – 1A – 2P – META
Flaga klasy z „3” MKS	START – 1 – 1A – 2S/2P – 1 – 1A – 2S/2P – 1 – 1A – 2P – META

**KLASY: HC14, SNIPE, ILCA, TOPCAT, OSF, E**



Klasy	Konfiguracja
HC14, SNIPE, ILCA, TOPCAT	START – 1 – 2 – 1 – 2 – META
OSF, E	START – 1X – 2 – 1X – 2 – META