



Ustka Charlotta Sailing Days 2022
MORSKIE ŻEGLARSKIE MISTRZOSTWA POLSKI ORC
załóg wieloosobowych
Ustka, 30 lipca - 2 sierpnia 2022

INSTRUKCJA ŻEGLUGI

1. PRZEPISY

- 1.1 Regaty zostaną rozegrane zgodnie z „przepisami” zdefiniowanymi w Przepisach Regatowych Żeglarstwa.
1.2 Systemem Wyrównawczym ORC.
1.3 Przepisami WS Offshore Special Regulations – kategoria 3 (bez tratwy).
1.4 Zasadami organizacji regat żeglarskich PZŻ.
1.5 Regulaminem Morskich Żeglarskich Mistrzostw Polski Polskiego Związku Żeglarskiego (ze zmianami), Zawiadomieniem o Regatach i Instrukcją Żeglugi. W przypadku sprzeczności dokumentów decydują postanowienia Instrukcji Żeglugi.
1.6 W przepisach dotyczących niniejszych regat:
[DP] oznacza przepis, za którego naruszenie zastosowana kara określona jest we Wstępie PRŻ – Adnotacja.
[NP] Oznacza przepisy, które nie stanowią podstawy do protestu lub prośby o zadośćuczynienie wnoszonej przez jacht. Zmienia to PRŻ 60.1.
[SP] Oznacza przepis, za którego naruszenie może zostać nałożona standardowa kara zastosowana przez komisję regatową albo kara pozostająca w gestii zespołu protestowego, bez konieczności rozpatrywania protestu.

2. KOMUNIKACJA Z ZAWODNIKAMI

- 2.1 Komunikaty dla zawodników będą umieszczane na oficjalnej elektronicznej tablicy ogłoszeń: <https://ucsdays.com/tablica-ogloszen>
2.2 Gdy sygnał optyczny wystawiony jest nad flagą grupy - obowiązuje tylko dla tej grupy. Niniejszy punkt zmienia preambułę Sygnałów Wyścigu PRŻ.
2.3 Sygnały podawane na brzegu będą wystawiane na maszcie flagowym w porcie regat.
2.4 Gdy flaga AP jest wystawiona na brzegu, sygnał „1 minuta” zostaje zastąpiony przez „nie wcześniej niż 45 minut”. Niniejszy punkt zmienia sygnał AP w Sygnałach Wyścigu PRŻ.

3. ZMIANY W INSTRUKCJI ŻEGLUGI

Wszystkie zmiany w Instrukcji Żeglugi będą ogłaszane do godziny 9.00 w dniu, w którym zaczynają obowiązywać. Zmiana w planie czasowym rozgrywania wyścigów musi być ogłoszona do godziny 21.00 w dniu poprzedzającym jej obowiązywanie.

4. FORMAT REGAT

Regaty zostaną rozegrane w formie pojedynczej serii wyścigów.

5. PLAN CZASOWY WYŚCIGÓW

5.1 Planowane jest rozegranie 5 wyścigów plus wyścig próbny:

Data	Plan ilości wyścigów	Sygnał ostrzeżenia
30.07.2022	1 wyścig próbny	17:25:00
31.07.2022	1 lub 3 (3 góra/dół lub 1 na trasie otwartej)	10:55:00
01.08.2022	1 lub 3 (3 góra/dół, 1 na trasie otwartej)	09:55:00
02.08.2022	1 (1 góra/dół)	09:55:00

Ilość, kolejność i rodzaj wyścigów będą zależne od warunków atmosferycznych i zostaną określone najpóźniej na 15 min przed startem na kanale komunikacji KR z zawodnikami.

5.2 Aby zawiadomić jachty, że wyścig lub seria wyścigów wkrótce się rozpocznie, co najmniej pięć minut przed podaniem sygnału ostrzeżenia zostanie wystawiona flaga pomarańczowa wraz z pojedynczym sygnałem dźwiękowym.

5.3 Odprawa sterników odbędzie się 31.07.2022 o godzinie 09:00 w porcie regat.

5.4 Jeżeli zostały rozegrane trzy ważne wyścigi w klasie żaden sygnał ostrzeżenia nie zostanie podany po godzinie 14.00 w dniu 02.08.2022.

6. FLAGI KLAS

Stosowane będą następujące flagi klas:

Klasa	Flaga
ORC	Flaga „O” MKS

7. AKWENY REGATOWE

Załącznik nr 1 przedstawia miejsce akwenu regatowego dla wyścigów góra/dół.

8. TRASY REGATOWE

8.1 Szkic w załączniku nr 2 przedstawia trasę wyścigów góra/dół włączając kolejność okrążania znaków i stronę, po której każdy znak musi być pozostawiony.

8.2 Wyścig na trasie otwartej. Strat (reda portu Ustka)-boja rozprowadzająca (w razie potrzeby: flaga czerwona LB, flaga zielona PB, brak flagi bez boi)-Pława Łeba LB- Meta (reda Portu Ustka)

8.3 Wyścig może być skrócony na dowolnym znaku kursowym, zgodnie z przepisem 32 PRŻ. Linia mety przebiegać będzie pomiędzy okrążanym znakiem, a statkiem KR niosącym flagę „S” .

9 ZNAKI

9.1 Znakami 1 i 2 i rozprowadzającym będą pomarańczowe kuliste boje pneumatyczne i wybrane pławy nawigacyjne na akwenu regat.

9.2 Znakami startu będą statek KR na prawym końcu i żółta kulista boja pneumatyczna na lewym końcu.

9.3 Znakami mety będą statek KR i żółta kulista boja.

9.4 Nowym znakiem, o którym mowa w punkcie 11 będzie żółta kulista boja pneumatyczna.

10. START

10.1 Linia startu przebiegać będzie pomiędzy masztem z pomarańczową flagą na statku KR, a znakiem startu.

10.2 Sygnały startowe podawane będą zgodnie z przepisem 26 PRŻ

10.3 Jacht, który wystartuje później niż 10 min po sygnale startu dla jego grupy będzie sklasyfikowany jako DNS. Niniejszy punkt zmienia PRŻ A4 i A5.

10.4 Po zasygnalizowaniu indywidualnego odwołania KR, nie wcześniej niż po 1 minucie, w miarę możliwości, poda numer na żaglu lub nazwę jachtu zidentyfikowanego jako OCS na kanale komunikacji KR z zawodnikami. Nie podanie numeru lub opóźnienie w podaniu numeru nie może być podstawą do zadośćuczynienia. Niniejszy punkt zmienia PRŻ 62.1(a).

11. ZMIANA NASTĘPNEGO BOKU TRASY

Aby zmienić następny bok trasy, komisja regatowa:

- postawi nowy znak,
- przesunie linię mety lub
- przesunie znak zawietrzny

Kiedy nowy znak jest ustawiony na pozycji, oryginalny znak będzie usunięty tak szybko jak to możliwe.

12. META

Linia mety przebiegać będzie pomiędzy masztem z flagą niebieską na statku mety, a znakiem mety.

13. SYSTEM KAR

Przepisy 44.1 i 44.2 są zmienione w taki sposób, że przyjęcie kary polega na wykonaniu tylko jednego obrotu, włączając zwrot na wiatr i zwrot z wiatrem.

14. LIMIT CZASU NA MECIE

Nie obowiązuje limit czasu na mecie.

15. PROŚBY O ROZPATRYWANIA

15.1 Jacht zamierzający protestować zobowiązany jest natychmiast po ukończeniu wyścigu poinformować KR na linii mety o zamiarze protestowania (bez kontaktu z osobą wspierającą) wraz z podaniem numeru jachtu protestowanego. Punkt ten zmienia PRŻ 61.1(a). Formularze prośby o rozpatrywanie będą dostępne w biurze regat i na tablicy online. Formularze prośby o rozpatrywanie muszą być dostarczone do biura regat przed upływem obowiązującego limitu czasu protestowego.

15.2 Dla wszystkich grup czas składania protestów w danym dniu wynosi 60 minut po zakończeniu ostatniego wyścigu w danym dniu. W przypadku ukończenia wyścigu przez jacht między godziną 21.00 a 8.00 czas kończy się o godzinie 9.00.

15.3 Zestawienie protestów będące informacją dla zawodników o terminie rozpatrywania oraz czy są stroną lub świadkiem w proteście, wywieszane będzie w czasie 30 minut po zakończeniu czasu składania protestów. Rozpatrywania będą odbywać się porcie regat począwszy od godziny podanej w zestawieniu.

15.4 Zawiadomienia o protestach składanych przez KR, KP lub Zespół Protestowy będą wywieszane celem poinformowania zawodników zgodnie z przepisem 61.1(b).

15.5 Ostatniego dnia regat prośba o wznowienie rozpatrywania może być wniesiona nie później niż:

- a) w limicie czasu składania protestów, jeżeli strona została powiadomiona o decyzji w dniu poprzednim;
- b) nie później niż 15 minut po powiadomieniu strony o decyzji w danym dniu. Niniejszy punkt zmienia przepis 66.

15.6 Ostatniego dnia regat prośba o zadośćuczynienie odnosząca się do decyzji zespołu protestowego może być wniesiona nie później niż 15 minut po wywieszeniu decyzji. Niniejszy punkt zmienia PRŻ 62.2.

16. PUNKTACJA

16.1 Rozegranie minimum 3 wyścigów jest wymagane by regaty zostały uznane za ważne.

16.2 W przypadku, gdy rozegrane zostaną 4 wyścigi na trasie góra/dół rezultat najgorszego wyścigu będzie odrzucony. Odrzuceniu nie podlegają rezultaty wyścigów na trasie otwartej.

16.4 Do obliczenia wyników stosowana będzie metoda PCS.

16.5 W przypadku zarzutu błędu w opublikowanych wynikach, jacht musi wypełnić formularz sprostowania wyniku dostępny w biurze regat lub na tablicy online.

16.6 Stosowany będzie system małych punktów opisany w Dodatku A PRŻ. Wyniki będą liczone tym systemem po przeliczeniu metodą PCS.

17. PRZEPISY BEZPIECZEŃSTWA I PORZĄDKOWE [DP], [NP]

17.1 KR może protestować jacht za naruszenie niniejszych przepisów bezpieczeństwa.

17.2 Jacht, który wycofa się z wyścigu musi jak najszybciej powiadomić o tym KR.

17.3 Jacht, który nie opuszcza portu musi jak najszybciej powiadomić o tym KR.

17.4 Flaga „Y” na statku KR oznacza obowiązek noszenia przez zawodników osobistych środków wypornościowych pod groźbą dyskwalifikacji z regat.

18. ZAMIANA ZAWODNIKA LUB WYPOSAŻENIA [DP], [NP]

Wymiana uszkodzonego lub utraconego wyposażenia lub zmiana zawodnika jest niedozwolona bez zgody KR. Prośby o wymianę muszą być składane do KR przy pierwszej nadarzącej się okazji.

19 REKLAMOWANIE [DP], [NP]

Jacht jest zobowiązany nosić reklamę dostarczoną przez organizatora regat.

20 ŁĄCZNOŚĆ RADIOWA [DP], [NP]

Jachtowi nie wolno nadawać ani odbierać sygnałów radiowych w czasie wyścigu, które nie byłyby dostępne dla wszystkich jachtów. Kanał komunikacji KR 67 VHF.

21 NAGRODY

Nagrody zgodnie z regulaminem Morskich Żeglarski Mistrzostw Polski.

22 ZASTRZEŻENIE ODPOWIEDZIALNOŚCI

22.1 Zawodnicy uczestniczą w regatach całkowicie na własne ryzyko – patrz przepis 3, 'Decyzja o uczestniczeniu w wyścigu'. Organizator nie przyjmie żadnej odpowiedzialności za uszkodzenia sprzętu lub uszkodzenia osób lub śmierć w związku z regatami, przed, podczas lub po regatach.

22.2 Kapitanowie jednostek uczestniczących w regatach są odpowiedzialni za prawidłowe wyposażenie jachtu, ubezpieczenie OC i kwalifikacje załóg.

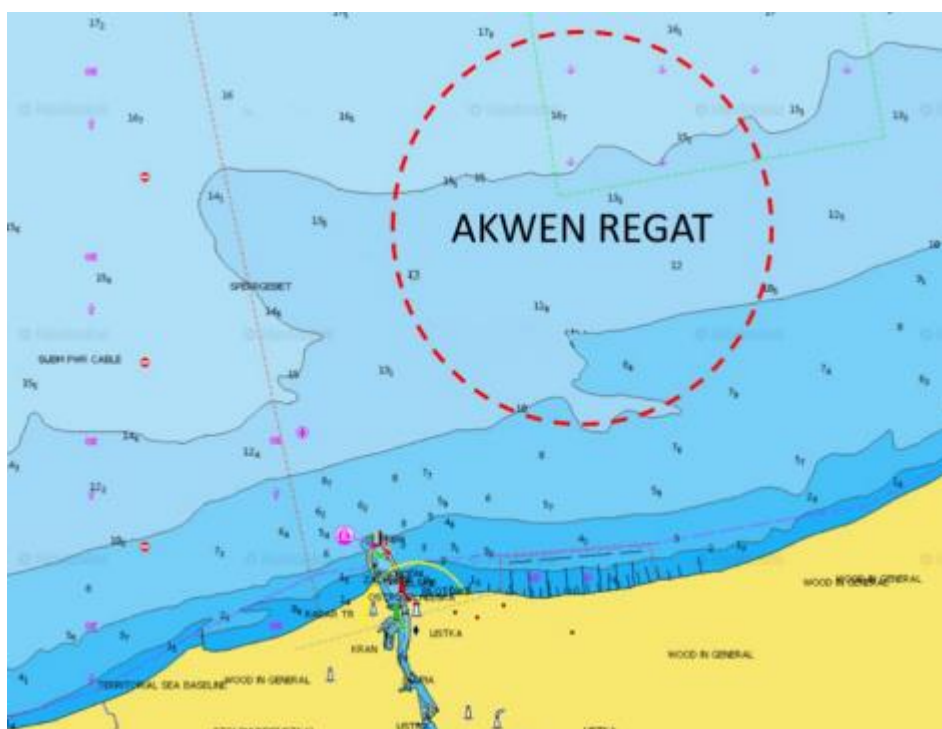
23 UBEZPIECZENIE

Każdy jacht uczestniczący musi być ubezpieczony od odpowiedzialności cywilnej do minimalnej sumy 2.000.000,- EUR na okres regat lub im równoważny.

Sędzia Główny

Tomasz Sawukinas

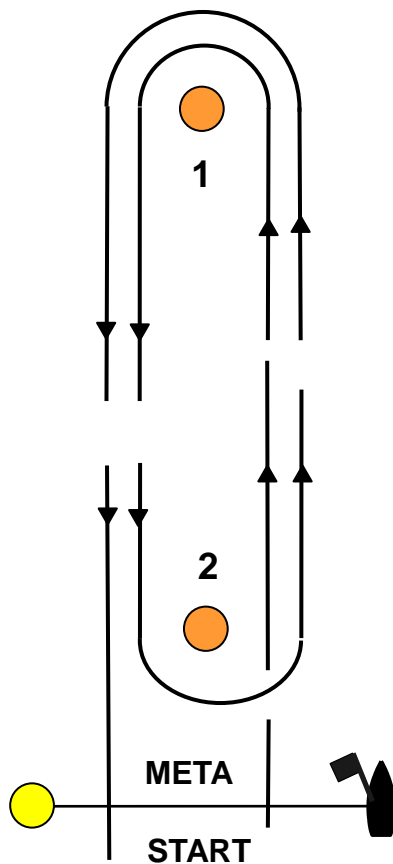
Załącznik nr 1



Załącznik nr 2

Szkic trasy wyścigów góra/dół

Szkic trasy stanowi przybliżony jej obraz, nie zachowuje kątów i proporcji.



Oznaczenie trasy	Konfiguracja
Tablica lub flaga z napisem L2	START – 1(LB) – 2(LB) – 1(LB) – META
Tablica lub flaga z napisem L3	START – 1(LB) – 2(LB) – 1(LB) – 2(LB) – 1(LB) – META